



# Diseño Integral del Programa Presupuestario E100-Violencia de Género. Ejercicio 2020.





## Contenido

Diagnóstico.....	3
Árbol de Problemas.....	5
Árbol de Objetivos.....	6
Población Objetivo, Población Potencial y Estrategia de Cobertura.....	7
Evidencia de Programas similares en el ámbito nacional.....	8
Evidencia de Programas similares en el ámbito internacional. ....	9



## Diagnóstico

La violencia contra las mujeres es una violación a los derechos humanos y a las libertades individuales. Es una ofensa a la dignidad humana y una manifestación de las relaciones de poder históricamente desiguales entre mujeres y hombres. Es violencia contra las mujeres, todo acto de violencia basado en la pertenencia al sexo femenino que tenga o pueda tener como resultado daño o sufrimiento físico, sexual o psicológico para las mujeres, así como amenazas de tales actos, coacción o privación arbitraria de la libertad, tanto si se produce en la vida pública como en la privada. La diferencia entre esta violencia y otras formas de agresión y coerción estriba en que en este caso, el factor de riesgo o vulnerabilidad es el solo hecho de ser mujeres, resultado así en una violencia de Género.

En Quintana Roo, la división de los grupos sociales, vinculada directamente a la geografía y actividades económicas de la entidad, enfatiza la necesidad de consolidar las estrategias emprendidas para la prevención y atención de la problemática de la violencia contra las mujeres; problemática que según la Encuesta Nacional de la Dinámica de las Relaciones en los Hogares 2011, ENDIREH, presenta niveles preocupantes en el estado, ya que 5 de cada 10 mujeres entrevistadas, mayores de 15 años, reportaron haber sufrido algún tipo de violencia por parte de su pareja a lo largo de su última relación.

Según la ENDIREH 2011, los tipos de violencia que las mujeres reportaron haber sufrido con mayor frecuencia, fueron la psicológica, la económica y la física, con porcentajes del 91.38 por ciento, 51.58 por ciento y 30.98 cierto respectivamente.

Al referirnos a la división social mencionada, citamos 3 Zonas Socio-Demográficas que se conforman de los municipios indicados en cada una:

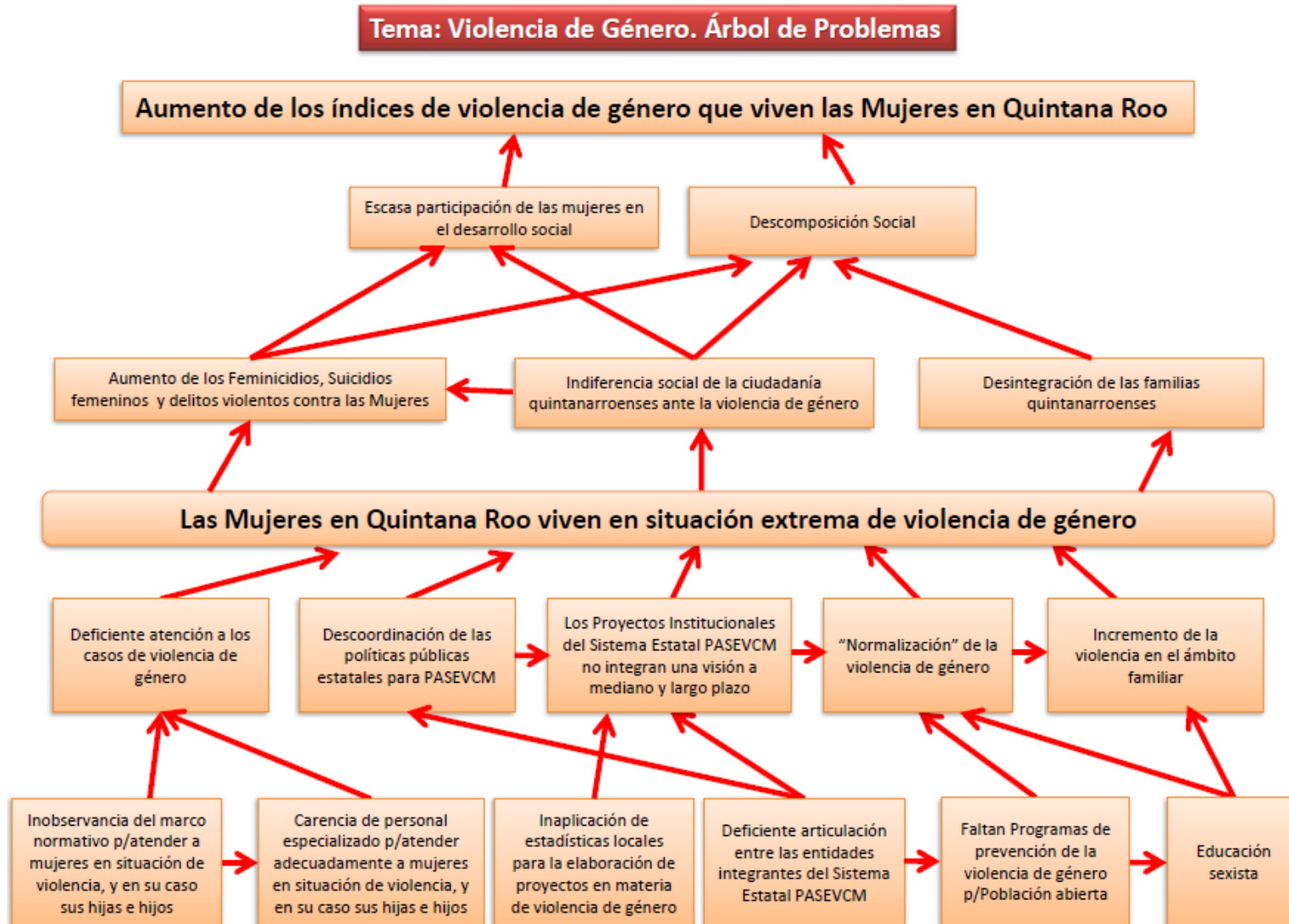
- La Zona Sur de la entidad, conformada por Bacalar y Othón P. Blanco, en el cual se ubica Chetumal, capital del estado y sede de los 3 Poderes de Gobierno y de las representaciones de varias dependencias del Gobierno Federal, y que por esta condición presenta una elevada concentración poblacional, tanto la que se asienta de manera fija en zonas urbanas marginales conocidas como "Colonias Populares", como la que transita de manera temporal para acceder a los servicios gubernamentales que demandan sus problemáticas particulares; en las zonas urbanas marginales citadas, la violencia contra la mujer tiene una alta incidencia en el ámbito familiar, según información de la Secretaría Estatal de Seguridad Pública.
- La Zona Maya, integrada por Felipe Carrillo Puerto, José María Morelos, Lázaro Cárdenas y Tulum, que concentra el 43.6 por ciento de las mujeres indígenas de la entidad, según el Censo de Población 2010 del INEGI, y es también es la zona de mayor expulsión de población hacia la Zona Norte, lo que acarrea que el segundo tipo de violencia que más enfrentan las mujeres



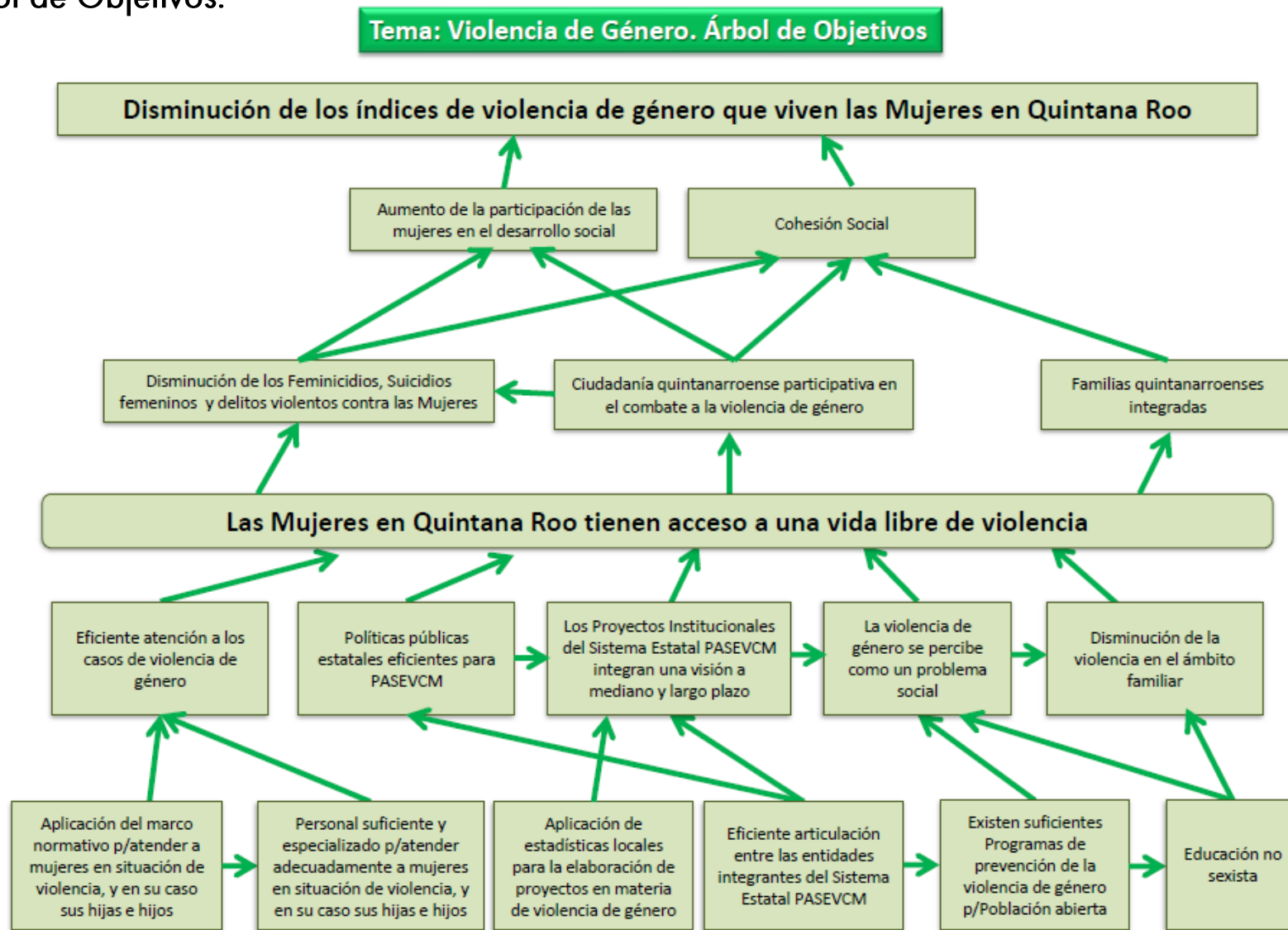
indígenas, después de la física, es la económica, como lo indica el Sistema de Información de Indicadores de Violencia Familiar y Género en los Pueblos Indígenas de los Municipios de Quintana Roo, elaborado por el IQM, la Universidad de Quintana Roo y la Comisión Nacional para el Desarrollo de los Pueblos Indígenas.

- La Zona Norte, conformada por Cozumel, Isla Mujeres, Benito Juárez, Solidaridad y Puerto Morelos, que mantiene una alta vocación orientada a los servicios turísticos, comerciales y de la industria de la construcción, que convierte a estos municipios en sitios de asentamiento, fijo y temporal, de grandes flujos migratorios internos, conformados principalmente por hombres, lo cual deriva, en gran parte, en el aumento de la violencia sexual contra las mujeres, principalmente en las zonas urbanas marginales que rodean a las zonas turísticas y comerciales mencionadas, como se asienta en el Análisis de los Flujos Migratorios y Evaluación del Impacto Económico y Social de la Migración en la Zona Norte del Estado, efectuado en el 2005 por el Consejo Estatal de Población de Quintana Roo, COESPO.

## Árbol de Problemas.



## Árbol de Objetivos.





## Población Objetivo, Población Potencial y Estrategia de Cobertura.

Población Objetivo <sup>1</sup>	Población Potencial <sup>2</sup>	Estrategia de Cobertura		
		Corto Plazo	Mediano Plazo	Largo Plazo
Mujeres de 15 años y más en Quintana Roo que han vivido violencia a lo largo de su relación: 228,118	Mujeres y Hombres en Quintana Roo de 10 años y más: 1,046,163	Cumplir con las metas de resultados establecidas en el Ejercicio, priorizando la atención a mujeres en situación de violencia.	Ampliar las acciones de atención a mujeres en situación de violencia, procurando incorporar en las mismas a los 11 municipios de la entidad.	Destinar recursos para la realización de acciones masivas de prevención de la violencia de género, que incorporen la perspectiva de género y la multiculturalidad.

<sup>1</sup> Encuesta Nacional sobre la Dinámica de las Relaciones en los Hogares 2016, INEGI, disponible en <https://www.inegi.org.mx/programas/endireh/2016/default.html#Tabulados>

<sup>2</sup> Encuesta Intercensal 2015, INEGI, disponible en <https://www.inegi.org.mx/programas/intercensal/2015/default.html#Tabulados>



## Evidencia de Programas similares en el ámbito nacional.

Se adjunta los datos del Programa de referencia nacional de todos los programas estatales en materia de prevención y atención de la violencia de género, el Programa de Apoyo a las Instancias de las Mujeres en las Entidades Federativas, PAIMEF.

<b>Objetivo General</b>	Contribuir al bienestar social e igualdad mediante el empoderamiento de las mujeres en situación de violencia que solicitan los servicios de orientación y atención especializada en las unidades apoyadas por el PAIMEF.
<b>Objetivo Específico</b>	Empoderar a las mujeres en situación de violencia que solicitan servicios de orientación y atención especializada en las unidades apoyadas por el PAIMEF.
<b>Cobertura</b>	Nacional
<b>Población Objetivo</b>	Mujeres en situación de violencia que solicitan los servicios especializados de atención del PAIMEF.

La Matriz de Indicadores para Resultados completa del Programa para el Ejercicio 2018 puede ser consultada en [https://www.gob.mx/cms/uploads/attachment/file/311129/MIR\\_2018\\_S-155.pdf](https://www.gob.mx/cms/uploads/attachment/file/311129/MIR_2018_S-155.pdf); por su amplitud no se incluye en el presente documento.





## Evidencia de Programas similares en el ámbito internacional.

Son múltiples las evidencias de los programas dirigidos a prevenir y/o atender la violencia de género en el ámbito internacional; enlistamos únicamente los que consideramos más relevantes.

Plan Nacional de Sensibilización y Prevención de la Violencia de Género, España, disponible en [https://www.google.com/url?sa=t&rct=j&q=&esrc=s&source=web&cd=1&cad=rja&uact=8&ved=2ahUKewip0YazmvzjAhUsw1kKHZjsCs0QFjAAegQIARAC&url=https%3A%2F%2Fwww.cop.es%2FGT%2FPlan\\_nacional\\_sensibilizacion\\_prevencion\\_violencia\\_genero.pdf&usg=AOvVaw3WjpXDE8DrpBdvOos2o0\\_0](https://www.google.com/url?sa=t&rct=j&q=&esrc=s&source=web&cd=1&cad=rja&uact=8&ved=2ahUKewip0YazmvzjAhUsw1kKHZjsCs0QFjAAegQIARAC&url=https%3A%2F%2Fwww.cop.es%2FGT%2FPlan_nacional_sensibilizacion_prevencion_violencia_genero.pdf&usg=AOvVaw3WjpXDE8DrpBdvOos2o0_0)

Programa Nacional para la Prevención y la Atención Integral de Mujeres, Niñas, Niños y Adolescentes en Situación de Violencia basada en Género, Doméstica e Intrafamiliar, Paraguay, disponible en [https://www.google.com/url?sa=t&rct=j&q=&esrc=s&source=web&cd=10&ved=2ahUKewichPXIm\\_zjAhUlwFkKHRzoCRAQFjAJegQICRAC&url=https%3A%2F%2Fwww.paho.org%2Fpar%2Findex.php%3Foption%3Dcom\\_docman%26view%3Ddownload%26category\\_slug%3Dpublicaciones-con-contrapartes%26alias%3D152-programa-nacional-para-la-prevencion-y-la-atencion-integral-de-mujeres-ninas-ninos-y-adolescentes-en-situacion-de-violencia-basada-en-genero-domestica-e-intrafamiliar-2010-2015%26Itemid%3D253&usg=AOvVaw1x4v7AtuL\\_wiVLB8izOL2G](https://www.google.com/url?sa=t&rct=j&q=&esrc=s&source=web&cd=10&ved=2ahUKewichPXIm_zjAhUlwFkKHRzoCRAQFjAJegQICRAC&url=https%3A%2F%2Fwww.paho.org%2Fpar%2Findex.php%3Foption%3Dcom_docman%26view%3Ddownload%26category_slug%3Dpublicaciones-con-contrapartes%26alias%3D152-programa-nacional-para-la-prevencion-y-la-atencion-integral-de-mujeres-ninas-ninos-y-adolescentes-en-situacion-de-violencia-basada-en-genero-domestica-e-intrafamiliar-2010-2015%26Itemid%3D253&usg=AOvVaw1x4v7AtuL_wiVLB8izOL2G)

Estrategia integral para la prevención y atención de todas las formas de violencia de género, Colombia, disponible en <http://mdgfund.org/es/program/generocolombia>

Programa Nacional de Formación de Monitoras y Monitores Comunitarios en Prevención de Violencia Contra las Mujeres, Chile, disponible en <https://www.minmujeryeg.gob.cl/sernameg/programas/violencia-contra-las-mujeres/prevencion-de-la-violencia/>